

Čerchov, Malinová Hora, Bystřice – odstranění objektů bývalé vojenské posádky“ v k. ú. Pec
a Dolní Folmava
BIOLOGICKÉ POSOUZENÍ

BIOLOGICKÉ POSOUZENÍ

**ČERCHOV, MALINOVÁ HORA, BYSTRICE – ODSTRANĚNÍ OBJEKTŮ BÝVALÉ
VOJENSKÉ POSÁDKY“ V k. ú. PEC A DOLNÍ FOLMAVA**

Čerchov, Malinová Hora, Bystřice – odstranění objektů bývalé vojenské posádky“ v k. ú. Pec
a Dolní Folmava
BIOLOGICKÉ POSOUZENÍ

1. IDENTIFIKAČNÍ ÚDAJE

a) název projektu:	Čerchov, Malinová Hora, Bystřice – odstranění objektů bývalé vojenské posádky“ v k. ú. Pec a Dolní Folmava
--------------------	--

b) místo stavby	
katastrální území:	Dolní Folmava
parcelní čísla pozemků:	st.p.91,97,202,203,204,205,206,208,218,219,234 p.č. 375/11, 375/12, 375/15, 375/16, 500/2, 500/3, 500/4, 737/5, 507/3, 512, 793/3
katastrální území:	Pec
parcelní čísla pozemků:	st.p.483, 486, 488, 489, 490 p.č. 1592/3, 1592/14, 1592/22

Údaje o žadateli

jméno, příjmení / název:	Město Domažlice
IČ.:	00253316
adresa:	náměstí Míru1, 344 01 Domažlice

Údaje o zpracovateli

jméno, příjmení / název:	Ing. Antonín Kavan	
IČ.:	66366917	
adresa:	Nové Hamry 383, 362 24	
hlavní zpracovatel:	jméno, příjmení:	Ing. Antonín Kavan
	specializace:	
zpracovatel části:	jméno, příjmení:	Ing. Markéta K. Marešová
	specializace:	

2. SEZNAM VSTUPNÍCH PODKLADŮ

1. Územní plán města
2. Katastrální mapa ČÚZK
3. Mapový portál MapoMat-AOPK ČR
4. Geologické mapy-Česká geologická služba
5. Mapy-Geoportál
6. Dendrologický průzkum a ostatní biologické průzkumy 1.etapa
7. Biologické průzkumy-odborné inventarizační průzkumy obratlovců-1.etapa
8. Terénní průzkum
9. závazné stanovisko AOPK ČR, regionální pracoviště Správa CHKO Český Les-č.j.:
SR/268/CL/2019-2 ze dne 6.9.2019

3. POPIS A POSOUZENÍ VÝCHOZÍHO STAVU

a) ÚDAJE O ÚZEMÍ

Masiv Čerchova je přírodně nejhodnotnější částí CHKO Český les. Přírodě blízké lesní porosty s výskytem velkého množství chráněných druhů rostlin a živočichů mají nadregionální význam. Vrchol Čerchova je zároveň nejnavštěvovanější lokalitou v celém Českém lese a počet návštěvníků neustále stoupá.

Základním předpokladem pro dlouhodobou udržitelnost všech cenných druhů i celého ekosystému je zachovat stanovištní podmínky v příznivém stavu a aktivně pracovat s usměrňováním návštěvníků v celém prostoru.

Rizikový faktor pro dlouhodobou stabilitu prostředí představují pozůstatky bývalých rot pohraniční stráže (dále jen roty PS) jak na vrcholu Čerchova, tak i roty v údolí Chladné Bystřice a pod Malinovou horou, které jsou masivu Čerchova. Tyto objekty představují nejen riziko z pohledu možnosti kontaminace prostředí toxickými látkami, ale zároveň pokud by došlo k jejich privatizaci a dalšímu využívání pro účely cestovního ruchu i k enormnímu zatížení celé oblasti návštěvníky.

Z těchto důvodů došlo k dohodě mezi AOPK ČR a majoritním vlastníkem nemovitostí v zájmové oblasti Městem Domažlice o spolupráci na revitalizaci pozůstatků PS rot s ohledem na zájmy ochrany přírody. Cílem je demolice a sanace starých vojenských objektů na vrcholu Čerchova, části roty PS Malinová hora a celé roty PS Bystřice.

b) SOUČASNÝ STAV

Lokalita se nachází na vrcholu Čerchova na rozhraní katastrálních území Pec [718629] a Dolní Folmava [634557]. Čerchov je s výškou 1042 m nejvyšší horou Českého lesa. Již od konce 19. století slouží jako významný turistický cíl. V roce 1894 zde byla vybudována první dřevěná vyhlídková věž, která byla v roce 1904 nahrazena kamennou. Postupně zde vznikly i turistické chaty, které sloužily veřejnosti až do roku 1938, kdy byly zabrány německou armádou. V roce 1950 byl vrchol obsazen československou armádou, která zde vybudovala další vojenské budovy. Přístup veřejnosti byl obnoven až po roce 1989. Vzhledem k vývoji politické situace se využití budov armádou snížilo na minimum, provoz byl zachován pouze ve „vojenské věži“ na st. p. č. 236 k. ú. Dolní Folmava. Nepotřebné a nevyužívané budovy začaly postupně chátrat. Část byla převedena na město Domažlice, turistická věž byla navržena Klubu českých turistů. Objekt na st. p. č. 233 k. ú. Dolní Folmava byl navrácen městysu Klenčí pod Čerchovem. V průběhu 90. let 20. století a začátkem 21. století docházelo ke snahám developerů provést převod a rekonstrukci starých vojenských objektů a jejich intenzivní využití jako hotelového rezortu. Z tohoto důvodu začala AOPK ČR, RP Správa CHKO Český les spolupracovat s Ministerstvem obrany (dále jen „MO“) a Městem Domažlice za účelem omezení negativních dopadů pozůstatků PS rot na životní prostředí. Zásadním předpokladem pro revitalizaci dotčených ploch bylo sjednocení vlastnické struktury. Vzhledem k zákonným ustanovením nebylo možno pozemky z majetku státu převést na město Domažlice. Proto souhlasila AOPK ČR, že jako organizační složka státu převezme budovy v havarijním stavu do své správy a ve spolupráci s městem Domažlice provede jejich demolici a sanaci vrcholu. Zároveň byly převedeny další majetky z MO na město Domažlice (přístupová cesta, inženýrské sítě, odpadní jímka atd.). V současnosti je většina budov a pozemků ve vlastnictví Města Domažlice a AOPK ČR.

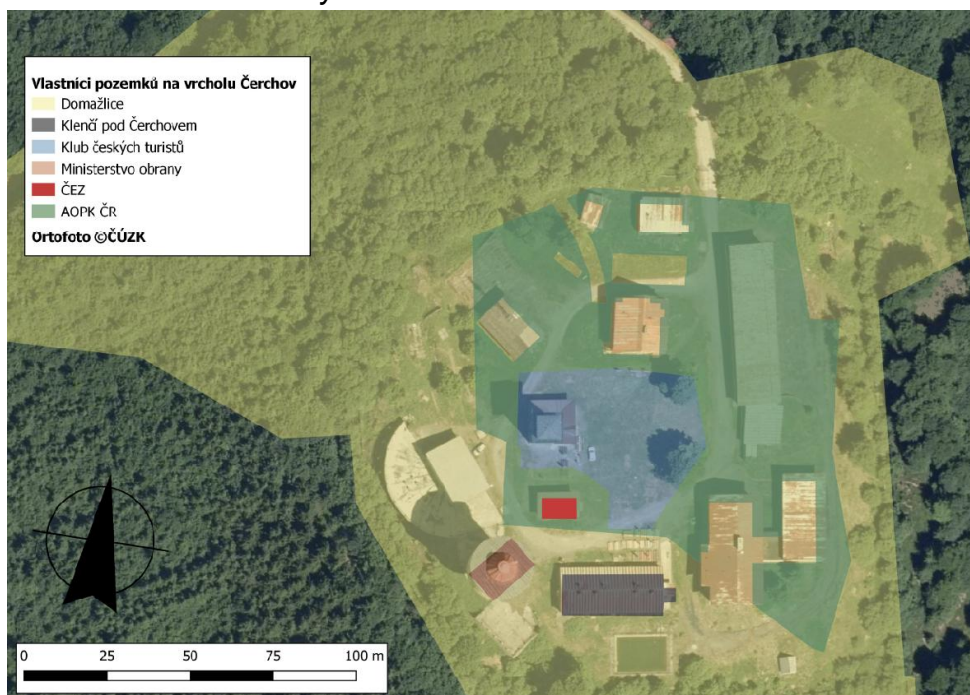
Čerchov, Malinová Hora, Bystřice – odstranění objektů bývalé vojenské posádky“ v k. ú. Pec
a Dolní Folmava
BIOLOGICKÉ POSOUZENÍ

Součástí systému ochrany hranic bylo i vybudování rot pohraniční stráže Malinová hora a Bystřice, které tvoří funkční celek s objekty na vrcholu. Tyto budovy se podařilo městu Domažlice získat za účelem demolice.

Obr. 1: Celkový pohled na vrchol Čerchova



Obr. 2: Situace vlastnických vztahů na vrcholu Čerchova

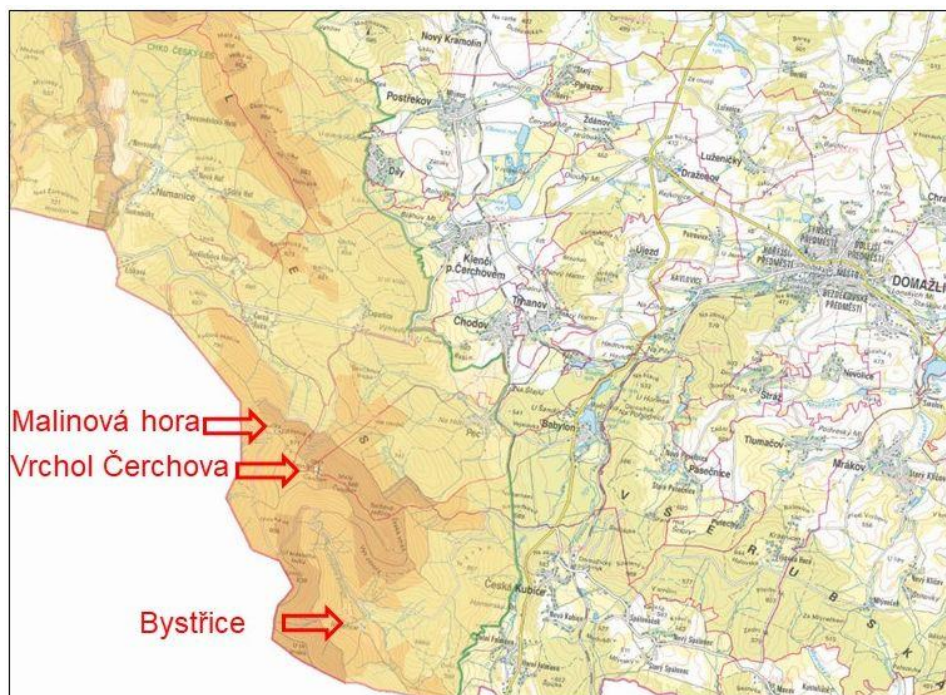


Čerchov, Malinová Hora, Bystřice – odstranění objektů bývalé vojenské posádky“ v k. ú. Pec
a Dolní Folmava
BIOLOGICKÉ POSOUZENÍ

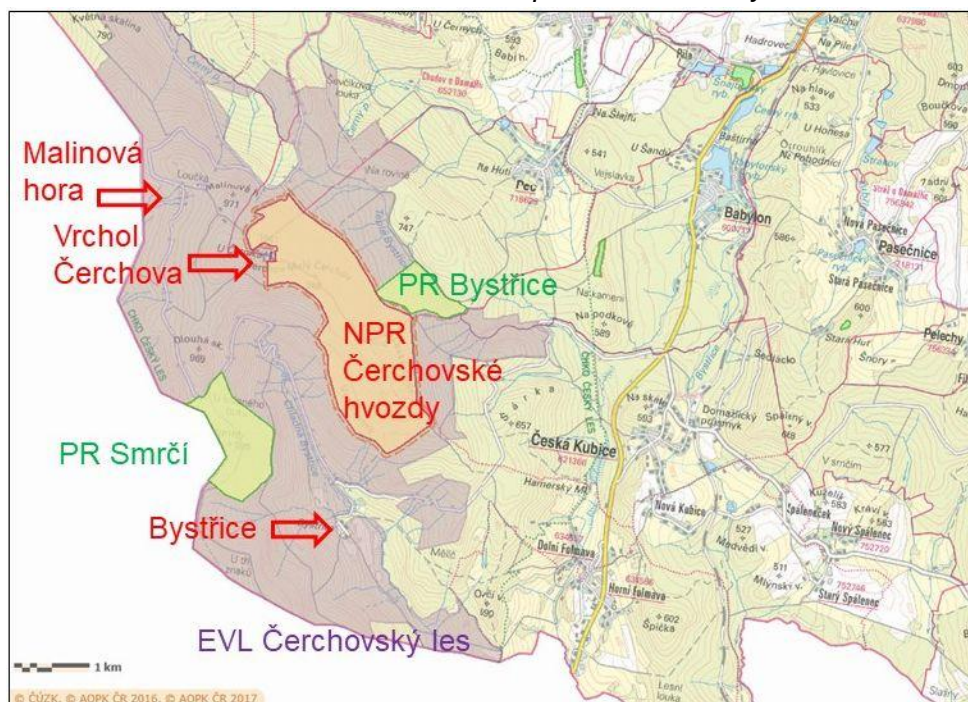
c) ZÁJMY OCHRANY PŘÍRODY

Dlouhodobá izolace poblíž státní hranice spolu s nepřístupným terénem pro běžné hospodaření vedlo k zachování významných fenoménů z pohledu ochrany přírody na celém území masivu Čerchova v jižním území CHKO Český les.

Obr. Celková situace se zonací CHKO Český les



Obr. Celková situace EVL a Maloplošně chráněných území

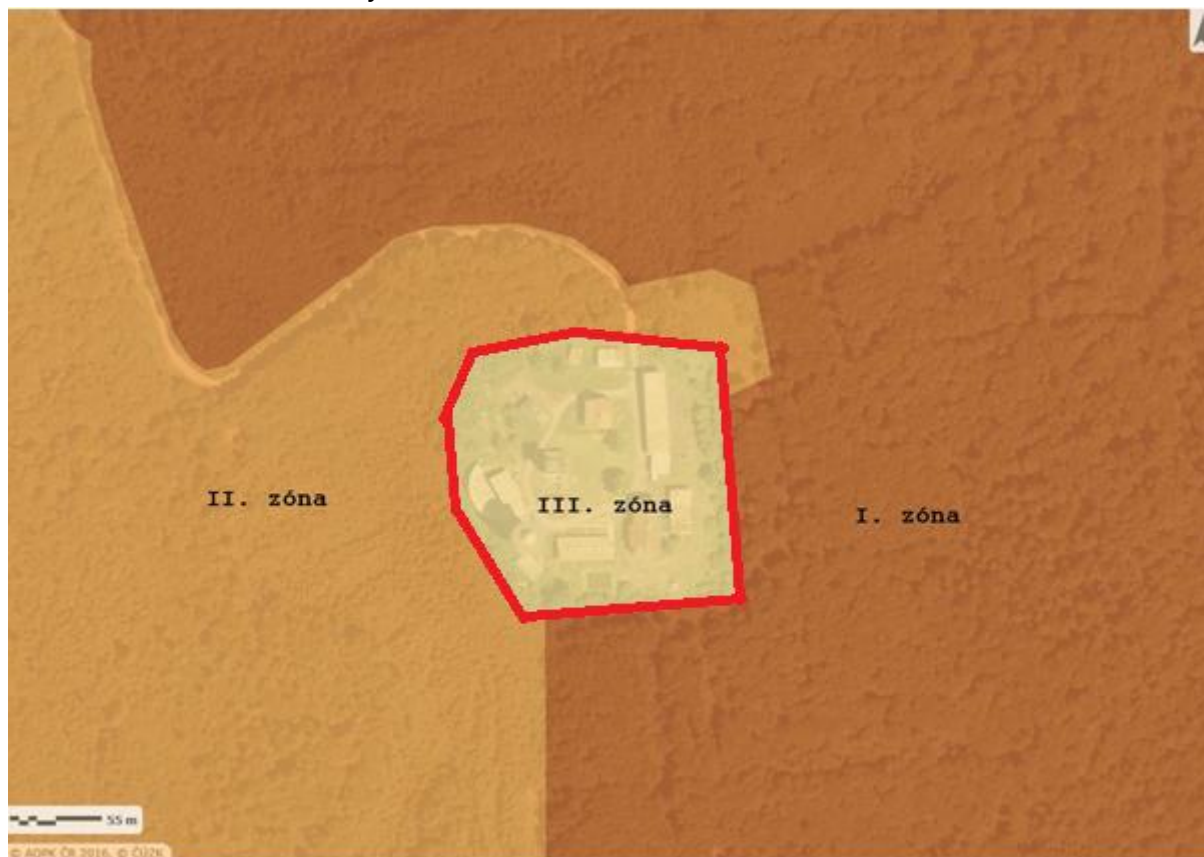


Čerchov, Malinová Hora, Bystřice – odstranění objektů bývalé vojenské posádky“ v k. ú. Pec
a Dolní Folmava
BIOLOGICKÉ POSOUZENÍ

Vrchol Čerchova

Lokalita se nachází v **CHKO Český les** ve III. zóně odstupňované ochrany, z cca 1/2 přímo hraničí s I. zónou, zbývající části s II. zónou.

Obr. 3: Zonace CHKO Český les Vrchol Čerchova



Celá lokalita se nachází uprostřed **EVL Čerchovský les** (CZ0320180), kde jsou předmětem ochrany - bezkolencové louky na vápnitých, rašelinných nebo hlinito-jílovitých půdách (*Molinion caeruleae*) (6410); přechodová rašeliniště a třasoviště (7140); bučiny asociace *Luzulo-Fagetum* (9110); bučiny asociace *Asperulo-Fagetum* (9130); lesy svazu *Tilio-Acerion na svazích*, sutích a v roklích (9180); staré acidofilní doubravy s dubem letním (*Quercus robur*) na písčitých pláních (9190); rašelinný les (91D0); acidofilní smrčiny (*Vaccinio-Piceetea*) (9410).

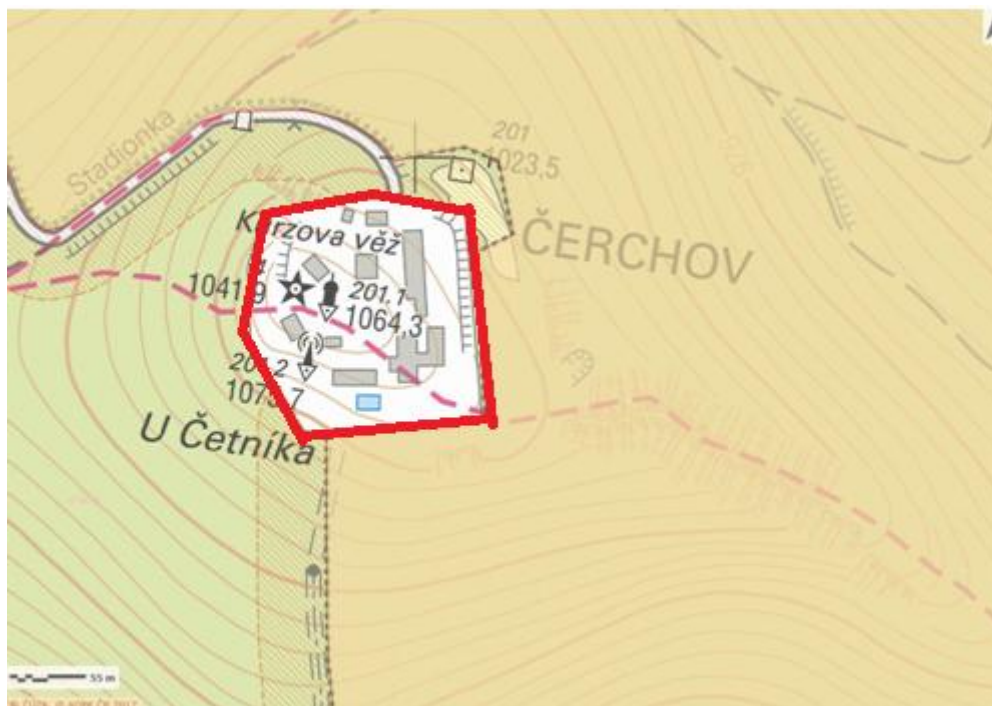
Čerchov, Malinová Hora, Bystřice – odstranění objektů bývalé vojenské posádky“ v k. ú. Pec
a Dolní Folmava
BIOLOGICKÉ POSOUZENÍ

Obr. 4: EVL Čerchovský les



Bývalý vojenský areál hraničí z 1/3 z **NPR Čerchovské hvozdy**, z jedné třetiny s jeho ochranným pásmem. Předmětem ochrany NPR jsou zbytky přirozených a přírodě blízkých ekosystémů horských a podhorských smíšených bučin s výskytem zvláště chráněných druhů živočichů a rostlin typických pro oblast Českého lesa.

Obr. 5: NPR Čerchovské hvozdy



Čerchov, Malinová Hora, Bystřice – odstranění objektů bývalé vojenské posádky“ v k. ú. Pec
a Dolní Folmava
BIOLOGICKÉ POSOUZENÍ

Na základě veřejnoprávní dohody podepsané dne 20.1.2018 mezi AOPK ČR a městem Domažlice byla oblast v okolí vrcholu vyhlášena jako bez zásahová. Jedná se o cca 100 ha v NPR a obsahuje cenné suťové lesy a bukové porosty.

Samotný vrchol Čerchova byl vzhledem ke svému turistickému významu částečně vyčleněn s ploch nejvyšší ochrany, ale většina činností má významný vliv na okolní biotopy i druhy a proto je nutné ho chápat jako součást funkčního celku a řízeným usměrněním jednotlivých aktivit minimalizovat dopady na zvláště chráněná území (dále jen „ZCHÚ“) a zvláště chráněné druhy (dále jen „ZCHD“) podle zákona 114/92 Sb., o ochraně přírody a krajiny (dále jen „zákon“).

Nejcennějším přírodním fenoménem v oblasti Čerchova jsou pozůstatky horských a podhorských bučin. NPR je téměř z 90 % tvořena přírodě blízkým lesním společenstvem acidofilních bučin (L5.4) s fragmenty stále vzácnějších květnatých bučin (L5.1). Pro celou oblast ojedinělý je zde výskyt tisu červeného. V lesním podrostu se vyskytuje plavuň pučivá a vranec jedlový. Bylo zde nalezeno 153 druhů lišejníků. V celém masivu hory Čerchova se nachází množství pramenišť.

Rozsáhlé, přírodě blízké lesní porosty poskytují útočiště řadě vzácných živočichů. Pravidelně ze dochází k rozmnožování rysa ostrovida *Lynx lynx* (silně ohrožený ZCHD), jehož výskyt je mimo jiné podmíněn klidovým režimem území, který by případná obnova provozu všech stávajících objektů na vrcholu Čerchova nepochybně narušila. V NPR se další zvláště chráněné druhy živočichů vyskytují především v souvislosti s přítomností množství starých, odumírajících nebo odumřelých stromů, které jim poskytují potravu a množství úkrytů. Vysokou hodnotu místních lesních porostů dokládá výskyt „lesních“ druhů netopýrů jako jsou netopýr velkouchý *Myotis bechsteinii*, netopýr vousatý/Brandtův *M. mystacinus/brandtii* a netopýr ušatý/dlouhouchý *Plecotus auritus/austriacus* (Bartonička 2012), silně ohrožený ZCHD. Významná je přítomnost ptáků hnízdících v dutinách stromů, např. sýce rousného *Aegolius funereus* (silně ohrožený ZCHD), kulíška nejmenšího *Glaucidium passerinum* (silně ohrožený ZCHD) a v posledních letech také datlíka tříprstého *Picoides tridactylus* (silně ohrožený ZCHD). Tyto druhy jsou v současnosti ohrožovány stávajícím stavem areálu bývalé rotý na Čerchově jednak možností kontaminace potravního řetězce toxickými látkami (vzhledem k jejich potravní specializaci na lov hmyzu nebo drobných savců), jednak stavem samotných staveb v areálu, které vytváří smrtící „pasti“, jak se prokázalo v nedávné době při nálezů většího počtu uhynulých plchů velkých *Glis glis* (ohrožený ZCHD) uvězněných v jedné ze staveb. NPR je rovněž (vyjma NP Šumava) jednou z posledních známých lokalit výskytu vzácných hrabavých ptáků, jeřábka lesního *Tetrastes bonasia* (silně ohrožený ZCHD) a tetřeva hlušce *Tetrao urogallus* (kriticky ohrožený ZCHD) v Plzeňském kraji. Pro druhého ze jmenovaných – tetřeva hlušce – je od 90. let 20. století v blízkosti NPR realizován reintrodukční program, jehož součástí je vypouštění jedinců odchovaných v zajetí. V návaznosti na tento program jsou v širším území prováděny cílené úpravy biotopů (podrostní hospodaření za účelem rozvolnění porostů, zvýšení prostorové diferenciace porostů, vytváření maloplošných obnovních prvků, snižování zakmenění apod.). S ohledem na reakci ptáků při vyrušení závisí úspěšnost programu bezprostředně na zachování, případně snížení, stávajícího zatížení NPR a jejího okolí turistickým ruchem, k čemuž může odstranění budov na vrcholu Čerchova přispět.

Území dále poskytuje vhodné prostředí pro reprodukci některých zvláště chráněných druhů obojživelníků, zejména ocasatých, např. mloka skvrnitého *Salamandra atra* (silně

Čerchov, Malinová Hora, Bystřice – odstranění objektů bývalé vojenské posádky“ v k. ú. Pec
a Dolní Folmava
BIOLOGICKÉ POSOUZENÍ

ohrožený ZCHD) nebo čolka horského *Ichthyosaura alpestris* (silně ohrožený ZCHD). Rovněž tyto živočichové jsou často ohrožováni přítomností smrtících „pastí“ v areálu bývalé roty, především různých nezakrytých jam a šachet.

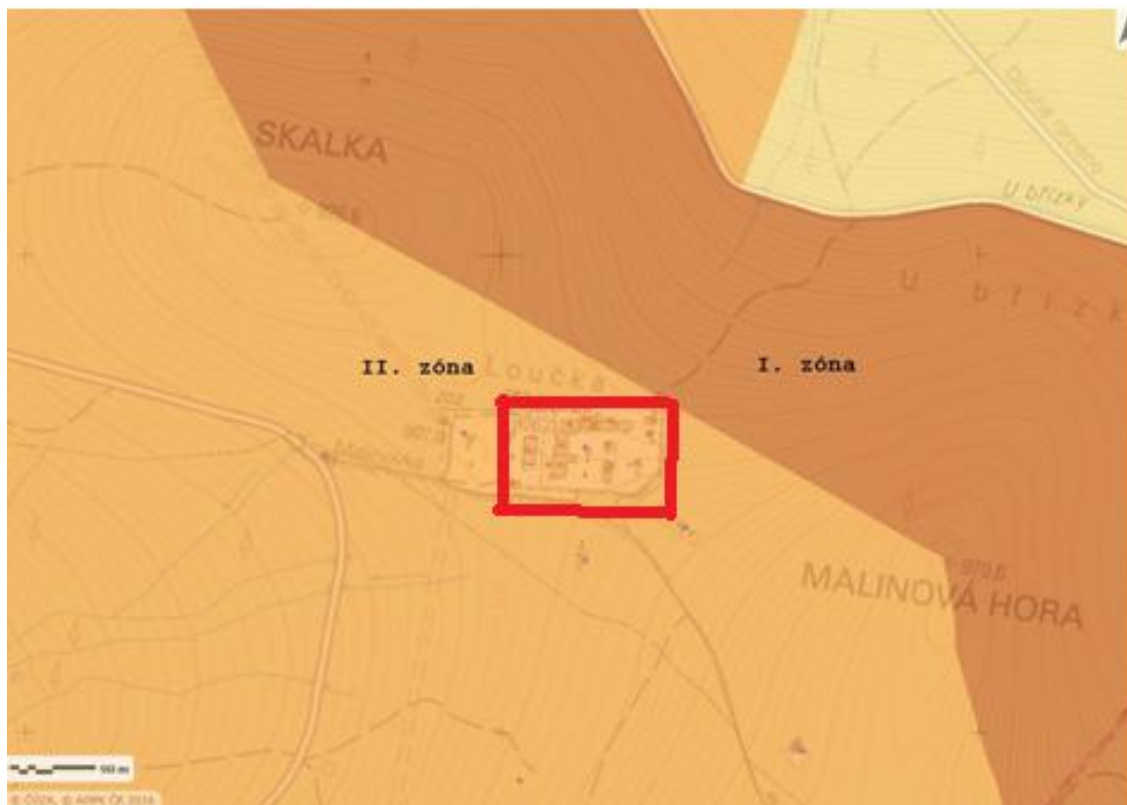
Antropogenní využívání prostorů vojenského areálu na vrcholu Čerchova mělo pravděpodobně za důsledek zavlečení invazního druhu křídlatky sachalinské do bezlesí na jih až severovýchod od oploceného areálu na vrcholu. Území v okolí vrcholu Čerchova je dlouholetým pobytům armády stále ovlivňováno eutrofizací a ruderalizací prostředí (deponie živin, únik fekálií, šíření diaspor invazních druhů rostlin).

V souhrnu doporučených opatření (dále jen “SDO”) pro EVL Čerchovský les jsou identifikovány staré vojenské objekty jako potenciální riziko, zejména vzhledem jejich potenciálnímu nevhodnému využití. V plánu péče o NPR Čerchovské hvozdy je lokalita vrcholu uváděna jako potenciální riziko pro MZCHÚ. V platném plánu péče o CHKO Český les je v bodě 3.11 uvedeno opatření: “Spolupracovat s Městem Domažlice na sanaci objektů bývalé pohraniční stráže na vrcholu Čerchova (likvidace a částečně využití pro cestovní ruch”. Navrhované opatření je tedy v souladu s cíli ochrany přírody a **vyplývá ze schváleného plánu péče o CHKO Český les.**

Malinová hora

Lokalita roty PS Malinová hora se celá nachází ve II. zóně odstupňované ochrany CHKO Český les, v těsné blízkosti I. zóny. Celé území se nachází v EVL Čerchovský les. Cca 600 m od NPR Čerchovské hvozdy.

Obr. Zonace CHKO Český les – rota PS Malinová hora



Čerchov, Malinová Hora, Bystřice – odstranění objektů bývalé vojenské posádky“ v k. ú. Pec
a Dolní Folmava
BIOLOGICKÉ POSOUZENÍ

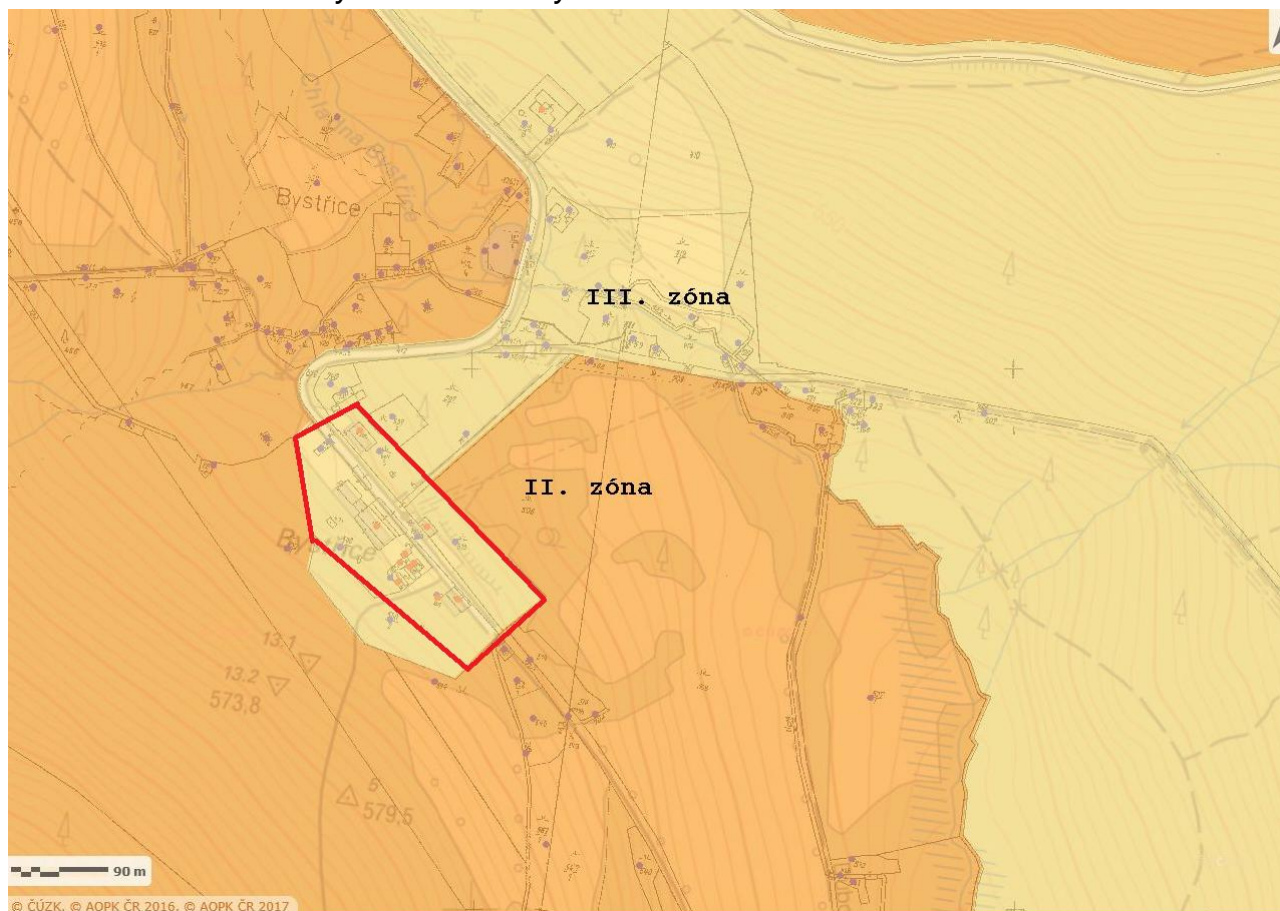
Vzhledem k tomu, že celá lokalita leží 1 km od vrcholu Čerchova a v jejím okolí se nacházejí shodné přírodní fenomény, tak popis odpovídá popisu okolí vrcholu Čerchova.

V souhrnu doporučených opatření (dále jen “SDO”) pro EVL Čerchovský les jsou identifikovány staré vojenské objekty jako potenciální riziko, zejména vzhledem jejich potenciálnímu nevhodnému využití. V platném plánu péče o CHKO Český les je v bodě 3.6 uvedeno opatření: “ Zpracovat koncepci možnosti využití bývalých vojenských objektů např. pro turismus, u těch, které nebudou nijak dále využívány prosazovat jejich likvidaci”. Navrhované opatření je tedy v souladu s cíli ochrany přírody a **vyplývá ze schváleného plánu péče o CHKO Český les.**

Bystřice

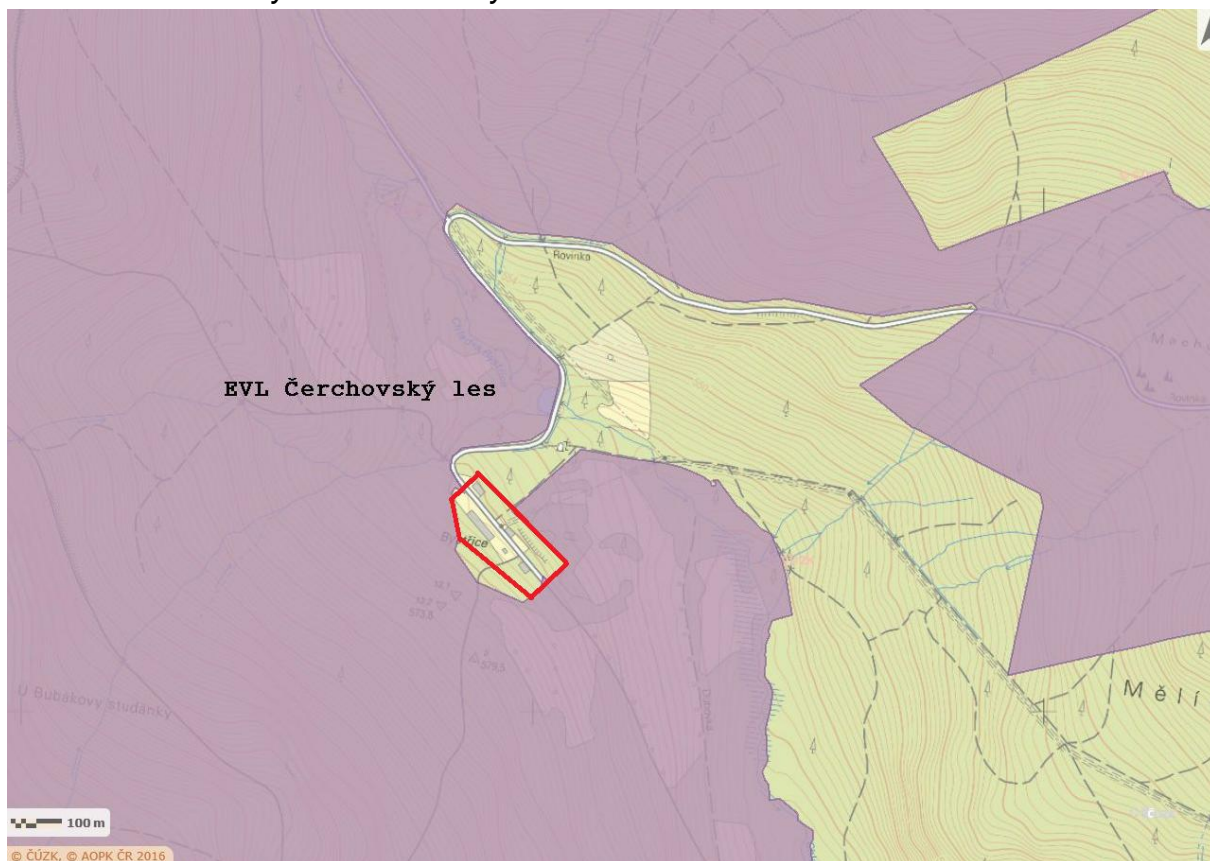
Lokalita roty PS Bystřice se nachází na úpatí masivu Čerchova. Leží ve III. zóně odstupňované ochrany CHKO Český les a je téměř zcela obklopena II. zónou a EVL Čerchovský les. Do území EVL a II. zóny nebyla zahrnuta pouze z důvodu přítomnosti starých vojenských objektů, které zde působí jako rušivý element. Tato lokalita působí jako cizorodý prvek a narušuje kontinuitu okolního přírodního prostředí. PS Bystřice se nachází 1 km od hranice NPR Čerchovské hvozdy a PR Smrčí.

Obr. Zonace CHKO Český les – rota PS Bystřice



Čerchov, Malinová Hora, Bystřice – odstranění objektů bývalé vojenské posádky“ v k. ú. Pec
a Dolní Folmava
BIOLOGICKÉ POSOUZENÍ

Obr. EVL Čerchovský les – rota PS Bystřice.



V okolí se naházejí zbytky acidofilních bučin a vzhledem k přítomnosti vodního toku Chladné Bystřice i lužních porostů, zejména olšin. Významný je i přesah druhů zaznamenaných ve výše zmiňovaných ZCHÚ a podrobně popsanych u vrcholu Čerchova. Z důvodů výskytu vodních ploch v blízkém okolí zde lze předpokládat výrazně vyšší přítomnost obojživelníků. V Chladné Bystřici se vyskytuje vranka obecná (*Cottus gobio*).

V souhrnu doporučených opatření (dále jen “SDO”) pro EVL Čerchovský les jsou identifikovány staré vojenské objekty jako potenciální riziko, zejména vzhledem jejich potenciálnímu nevhodnému využití. Přestože se lokalita nenachází přímo v EVL, tak negativní vlivy na ni zde působí. V platném plánu péče o CHKO Český les je v bodě 3.6 uvedeno opatření: “Zpracovat koncepci možnosti využití bývalých vojenských objektů např. pro turismus, u těch, které nebudou nijak dále využívány prosazovat jejich likvidaci”. Navrhované opatření je tedy v souladu s cíli ochrany přírody a **vyplývá ze schváleného plánu péče o CHKO Český les.**

4. ZDŮVODNĚNÍ POTŘEBY REALIZACE OPATŘENÍ

ČERCHOV

RIZIKA STARÉHO VOJENSKÉHO AREÁLU

V současnosti se na vrcholu Čerchova, Malinové hoře a Bystřici nachází množství opuštěných budov. Využívány jsou pouze některé (na vrcholu Čerchova - vojenská věž, rozhledna, restaurace, vodárna, odpadní jímka a rozvodna ČEZ; na Malinové hoře – turistická útulna), ostatní jsou v různém stupni destrukce. V současnosti jsou areály volně přístupné, bez jakékoliv regulace a usměrnění návštěvníků. Hrozí zde reálné riziko úrazu, protože některé budovy (v majetku Domažlic) nejsou dostatečně zajištěny. Při nepříznivých povětrnostních podmínkách (zejména silném větru) může dojít k destrukci dlouhodobě neudržovaných střech a obložení a uvolněné kusy ohrožovat návštěvníky. Hrozí nebezpečí úrazu a uzavření celého areálu pro veřejnost.

Opuštěné budovy se také stávají pastí pro zde žijící živočichy. V budově garáží bylo nalezeno množství kadaverů plcha velkého i několika drobných zpěvných ptáků např. sýkora koňadra. Jako past mohou sloužit nedostatečně zajištěné šachty a zbytky jam v areálech. Nelze vyloučit úhyn větších savců na ostatním drátu ve zbytcích oplocení.

Z hlediska ochrany přírody představují riziko zejména staré ekologické zátěže např. azbestové střechy a obložení, staré olejové nádrže a kotelny, kanalizace v havarijním stavu. Bez rizika není kontaminace spodních vod ze starých zásobníků topných olejů. Na severním svahu ve vzdálenosti cca 800 m od vrcholu Čerchova je zdroj pitné vody a cca 600 m vodojem. V těsné blízkosti roty PS Bystřice protéká vodní tok, který může být kontaminován. Velkým problémem je šíření invazivních rostlin jako je např. křídlatka sachalinská, zlatobýl kanadský a lupina mnoholistá. Tyto druhy mají potenciál se šířit do bezlesých enkláv v NPR, EVL i nejprísněji chráněné I. a II. zóny CHKO Český les. Kromě šíření invazivních druhů je dalším problémem eutrofizace a ruderalizace lokality v nejvyšší části, která slouží jako zdroj expanzivních druhů jako je např. třtina křovištní, netýkavka malokvětá, náprstník červený a ostřice třeslicovitá. Tento stav vede k degradaci cenných společenstev, zejména v kontaktních zónách a přímo ohrožuje vysokou biodiverzitu NPR, EVL a CHKO.

Vzhledem k charakteru lokalit, zde neprobíhá jakékoliv usměrnění návštěvníků, kteří se pohybují volně po areálech. Charakter místa evokuje opuštěné bezcenné území a může lákat k „průzkumu“ okolí. Chybí zde dostatečná návštěvnická infrastruktura, která by návštěvníky upozornila na hodnoty okolního území a objasnila rizika pohybu mimo přístupovou komunikaci. Zejména v době hnízdění tetřeva může docházet k rušení na hnízdech a ztrátám celých snůšek.

Z hlediska správy majetku nemají budovy v těchto lokalitách žádné využití, které by nebylo v rozporu se zájmy ochrany přírody.

CÍLOVÝ STAV

Z hlediska kulturního a historického není možné, aby byl vrchol Čerchova nepřístupný veřejnosti. V zájmu ochrany přírody i provozovatelů objektů na vrcholu je však jeho šetrné využití s ohledem na okolní přírodní biotopy. V dlouhodobém horizontu se předpokládá, že na vrcholu zůstane zachována vojenská věž, turistická rozhledna, budova s muzeem železné opony s občerstvením, rozvodna ČEZ, budova s umístěním čerpací stanice pro vodu, ČOV. Zbytek budov bude zdemolován, částečně budou odstraněny zpevněné plochy a celé

oplocení areálu. Měl by zde vzniknout turistický bod, který návštěvníkům představí jak historické souvislosti, tak přírodní fenomény v okolí. To by mělo vést k lepší informovanosti veřejnosti a snížení tlaku na okolní lesní porosty.

Území roty PS Malinová hora bude částečně zachováno jako hospodářské zázemí pro správu lesů v majetku města Domažlice a turistické infrastruktury (sněhová rolba, útulna atd.). Území roty PS Bystřice bude zcela sanováno a ponecháno přírodním procesům, aby nedocházelo k narušování okolních chráněných území (EVL Čerchovský les a II. zóna CHKO).

5. POSOUZENÍ A POPIS MOŽNÝCH NEGATIVNÍCH VLIVŮ V PRŮBĚHU REALIZACE OPATŘENÍ NA PŘÍRODU A KRAJINU VČETNĚ NÁVRHU OPATŘENÍ NA JEJICH ELIMINACI ČI MINIMALIZACI

Realizace demolice budov je riziková s důvodu vlivu na zájmy ochrany přírody, ale její výsledný efekt bude výrazně převyšovat krátkodobě zhoršené podmínky v lokalitě.

Většina negativ bude souviset přímo s realizací demolice. Bude zde zvýšená hluchost, prašnost, ale i pohyb strojů a osob. To může mít vliv zejména na ZCHD živočichů. Základní požadavek bude zkrátit dobu realizace na minimum a provádět ji v období mimo hnízdění a zimování tetřeva.

Dle dostupné dokumentace a s ohledem na podmínky stanovené závazným stanoviskem AOPK ČR, RP Správa CHKO Český les č. j. SR/268/CL/2019-2 ze dne 6.9.2019, které omezují rušivé činnosti na období mimo rozmnožování a zimování tetřeva hlušce, tj. mimo období od 1.11. do 30.6. kalendářního roku, není v současnosti zřejmé, že by realizací záměru došlo k porušení základních ochranných podmínek ZCHD stanovených § 50 odst. 1 a 2 zákona č. ČNR 114/1992 Sb., o ochraně přírody a krajiny (dále jen zákon). Z toho důvodu není za stávajících podmínek potřeba pro realizaci záměru žádat o povolení výjimky dle § 56 zákona. Rizikem je zavlečení nepůvodních invazivních druhů stavební technikou, která bude odvážet odpad mimo území CHKO. Po dokončení realizace bude nutné několik let intenzivně sledovat šíření invazivních druhů v okolí stavby a přístupových cest.

V případě realizace opatření budou v průběhu realizace provedena tato opatření vyplývající z provedených průzkumů a požadavků dotčených orgánů:

1. Žadatel informuje Správu CHKO Český les 14 dní před plánovaným zahájením prací. Dostačující formou je e-mail na: ceskyles@nature.cz.
2. S ohledem na výskyt zvláště chráněných druhů živočichů – tetřeva hlušce a jeřábka lesního bude realizace akce probíhat takto:
 - nejprve bude rozebráno azbestové obložení, tyto práce budou provedeny ručně. Vzhledem k tomu, že při rozebírání nehrozí zvýšená hladina hluku a zvýšení prašnosti, je možné provádět tyto práce v období od 1.5. - 30.6. kalendářního roku
 - vlastní bourací práce, drcení a třídění a doprava vybouraných konstrukcí mohou být s ohledem na výskyt výše uvedených zvláště chráněných druhů živočichů vykonávány v období 1.7 - 30.9. kalendářního roku

Čerchov, Malinová Hora, Bystřice – odstranění objektů bývalé vojenské posádky“ v k. ú. Pec
a Dolní Folmava
BIOLOGICKÉ POSOUZENÍ

3. S ohledem na možný výskyt letní populace netopýrů bude před zahájením realizace akce zajistí vlastník objektů prohlídku stávajících objektů a v případě výskytu netopýra tuto skutečnost nahlásí Správě CHKO Český les a následně zajistí jejich odborný odchyt a přemístění do bezpečné lokality.
4. Rizikem je zavlčení nepůvodních invazivních druhů stavební technikou, která bude odvážet odpad mimo území CHKO. Po dokončení realizace bude nutné několik let intenzivně sledovat šíření invazivních druhů v okolí stavby a přístupových cest.
5. S ohledem na to, že realizace projektu má dopady na stav životního prostředí, je vhodné, aby realizační firma disponovala certifikátem environmentálního managementu dle normy ISO 14001
6. Při realizaci akce budou provedena opatření na eliminaci hluku.
 - stavební stroje a mechanizace musí být v bezvadném technickém stavu
 - s ohledem na stísněné podmínky (pro otáčení), a na možný postup prací je uvažována možnost naložení max 10 nákladních automobilů/hod
 - provádění prací bude postupné a realizace bude probíhat v denních hodinách od 7.00 do 17.00
 - pohyb nákladních vozů po staveništi bude omezen na maximální rychlost 20 km.h⁻¹ .

V případě dodržení výše uvedených podmínek by hladiny akustického výkonu neměly překročit 105 dB

7. Při realizaci akce budou provedena opatření na eliminaci prašnosti.
 - zkrápění objektů při demolici a stavební suti při drcení a třídění
 - čištění vozovky a celého areálu
8. Vzhledem k tomu, že v rámci realizace akce budou odstraňovány konstrukce obsahující azbest, musí být dodrženy tyto podmínky:
 - Odborná firma, která bude provádět demoliční a stavební práce, musí zajistit bezpečné odstranění odpadů s azbestem.
 - Je nutno dbát na to, aby bylo zabráněno rozptylování prachu s obsahem azbestu do okolí. Azbestové stavební materiály musí být při demontáži a bouracích pracích přinejmenším vlhčeny. Do okolního prostředí se nesmí dostávat vzduch kontaminovaný azbestovým prachem. Odpady musí být ihned po svém vzniku neprodyšně zabaleny a utěsněny a odvezeny do zařízení, které je určeno k jejich sběru nebo odstranění (likvidaci).
 - V prostorech, kde je manipulováno s azbestovými stavebními prvky a odpady je nutno chránit pracovníky i okolí před pobytem v prostředí, které je kontaminováno prachem s obsahem azbestu. Důležité je provést po stavebních úpravách důkladný úklid všech prostorů od prachu mokrou cestou
 - Podle § 128 odst. 5 stavebního zákona /2/ je vlastník stavby povinen zajistit, aby odstranění stavby bylo provedeno stavebním podnikatelem. U staveb, v nichž je přítomen azbest, zajistí provádění dozoru osobou, která má oprávnění pro odborné vedení demolice stavby.
9. V průběhu realizace akce musí být zajištěna stavební mechanizace proti únikům ropných látek
10. Provozní náplně musí být doplňovány tak aby nedošlo k úniku ropných látek do okolí

Čerchov, Malinová Hora, Bystřice – odstranění objektů bývalé vojenské posádky“ v k. ú. Pec
a Dolní Folmava
BIOLOGICKÉ POSOUZENÍ

11. Po dokončení demolice bude na dotčené pozemky rozhrnuta ornice a provedeno zatravnění. Travní směsi musí být složeny výhradně z druhů domácí flóry (tj. bez rodových a druhových kříženců trav a jetelovin) a českých odrůd vyšlechtěných bez použití polyploidizace dle standardu Obnova travních porostů s využitím regionálních směrů osiv (SPPK D02 001: 2014). Musí se jednat o druhy vyskytující se v CHKO, aby nedošlo k zavlečení nepůvodních druhů.

Vhodné druhy k zatravnění: kostřava luční, kostřava červená, lipnice luční, psineček obecný, tomka vonná, třeslice prostřední, bika ladní, příp. s dalších bylin kohoutek luční, kopretina irkutská, chrastavec rolní, kokrhel menší, řebříček obecný, krvavec toten.

V případě, že některá složka nebude dostupná, lze ji nahradit navýšením zastoupení ostatních uvedených druhů nebo druhy z následujícího seznamu: psárka luční, bojínka luční, jetel luční 2n, hrachor luční. V žádném případě nebudou použity nepůvodní druhy a křížence.

Složení travní směsi bude před jejím použitím konzultováno s Agenturou ochrany přírody a krajiny ČR, Regionální pracoviště - Správa CHKO Český les, nám.

Republiky 287, 348 06 Přimda-Markéta Kašparová tel.: +420 374 611 029

GSM.: +420 728 496 178, e-mail: marketa.kasparova@nature.cz

6. POPIS NÁVAZNOSTI OPATŘENÍ

Akce nenavazuje na žádná další opatření

7. PŘÍLOHY

1. Fotodokumentace stávajícího stavu

Datum 02/2020

.....
Vypracoval Ing. Antonín Kavan