

## **Rozšíření městského kamerového dohledového systému – Domažlice, III. etapa**

**(Bod KB3 zahrnut do realizace IV. etapy)**

Dokumentace pro provádění stavby (DPPS)  
10/2015

### **DODATEK č. 01 – Kamerový bod KB3 (Nádraží)** Pozice – Masarykova ulice, nádraží ČD

## Identifikační údaje stavby

Rozšíření městského kamerového dohledového systému  
– Domažlice, III. etapa – **DODATEK č. 01 – Kamerový bod KB3 (Nádraží)**

<b>Objednatel</b>	město Domažlice (IČ: 00253316) Náměstí Míru 1, 344 20 Domažlice Telefon: 379 719 111, Fax: 379 722 763 E-mail: <a href="mailto:podatelna@mesto-domazlice.cz">podatelna@mesto-domazlice.cz</a> <a href="http://www.domazlice.eu">www.domazlice.eu</a>
<b>Kontaktní osoby</b>	Technického řešení: Ing. Ivan Pavle, tel.: 379 719 143, e-mail: <a href="mailto:Ivan.Pavle@mesto-domazlice.cz">Ivan.Pavle@mesto-domazlice.cz</a>  Umístění kamer: Mgr. Petr Kubal, tel.: 379 719 197, e-mail: <a href="mailto:Petr.Kubal@MPDomazlice.cz">Petr.Kubal@MPDomazlice.cz</a>
<b>Zpracovatel</b>	RH elektroprojekt, s.r.o.
<b>Sídlo</b>	Za Mlýnem 1564/29, Praha 4, Braník, 147 00
<b>Právní forma</b>	Společnost s ručením omezeným
<b>IČ</b>	29040388
<b>DIČ</b>	CZ29040388
<b>Telefon</b>	273 132 213
<b>Fax</b>	273 132 213
<b>E-mail</b>	<a href="mailto:info@rhep.cz">info@rhep.cz</a>
<b>Odpovědný projektant</b>	Josef Vencl, autorizovaný technik ČKAIT, č. 0010598, obor TT00 V Olšínách 2300/75, 100 00, Praha 10 Mobil: 605 232 409 E-mail: <a href="mailto:vencl@rhep.cz">vencl@rhep.cz</a>
<b>Kontaktní údaje</b>	
<b>Stupeň dokumentace</b>	Dokumentace pro provádění stavby (DPPS)
<b>Datum zpracování</b>	Dodatek č. 01 – 02/2016

## Obsah

Identifikační údaje stavby .....	2
1. Úvod .....	4
1.1. Použité podklady .....	4
1.2. Účel a popis systému .....	4
A. Popis stávajícího stavu MKDS .....	4
B. Technické řešení nových kamerových bodů .....	5
B.3 Kamerový bod KB3 – Nádraží ČD .....	5
B.3.1 Popis umístění KB3 .....	5
B.3.2 Popis datového připojení KB3 .....	9
B.3.3 Řešení napájení KB3 .....	10
B.3.4 Další podmínky instalace KB3 .....	11
B.3.5 Související požadavky na ostatní profese KB3 .....	11
C. Minimální požadované parametry .....	11
2. Standardizace .....	11
3. Závěr .....	11
4. Seznam použitých zkratk .....	12
5. Přílohová část dokumentace .....	12

Seznam příloh dodatku č. 01

### Výkresová část

V03\_R01 – Výkresová část KB3

### Souhrnný přehled kamerových bodů

### Soupis prací, dodávek a služeb

## Úvod

V rámci projektové dokumentace Městský kamerový dohledový systém – Domažlice, III. etapa, bude řešeno rozšíření kamerového systému o nové kamerové body. **V rámci předloženého dodatku č. 01 dokumentace je řešena úprava napájení kamerového bodu č. KB3 (Nádraží).** Tento dodatek navazuje na původní projektovou dokumentaci, která platí v nezměněných částech bez výjimky.

Dokumentace je zpracována ve stupni „Dokumentace pro provádění stavby (DPPS)“.

**Kamerový bod KB3**, ulice Masarykova u BČS (benzínové čerpací stanice) a nádraží ČD  
Jde o místo v ulici Masarykova při odbočce k nádraží ČD, které je výrazné vysokou koncentrací motorových vozidel pohybujících se z a do města po silnici I/22 ve směru na Klatovy. V ulici Masarykova musí jak Městská policie Domažlice, tak Policie ČR neustále řešit protiprávní jednání, kterých se dopouští osoby ubytované buď v ubytovně, nebo v objektu města Domažlice určeného pro sociální bydlení.

## Použité podklady

Předložený Dodatek č. 01 dokumentace byl vypracována na základě telefonického požadavku zástupců investora z podkladů obdržených při zpracování původní projektové dokumentace. Použité podklady jsou uvedeny v původní projektové dokumentaci.

## Účel a popis systému

Dodatkem č. 01 se kapitola nemění a zůstává v platnosti původní projektová dokumentace (PD).

## Popis stávajícího stavu MKDS

Dodatkem č. 01 se kapitola nemění a zůstává v platnosti původní PD.

## Technické řešení nových kamerových bodů

Dodatkem č. 01 se kapitola mění pouze ve smyslu kamerového bodu KB3, ostatní body zůstávají v platnosti dle původní PD.

### B.3 Kamerový bod KB3 – Nádraží ČD

Kamerový bod č. KB3, ulice Masarykova u BČS a nádraží ČD bude umístěn na stožáru VO v ulici Masarykova při odbočce k nádraží ČD, které je výrazné vysokou koncentrací motorových vozidel pohybujících se z a do města po silnici I/22 ve směru na Klatovy. V ulici Masarykova musí jak Městská policie Domažlice, tak Policie ČR neustále řešit protiprávní jednání, kterých se dopouští osoby ubytované buď v ubytovně, nebo v objektu města Domažlice určeného pro sociální bydlení.

Kamera v provedení Auto dome, bude umístěna na stávajícím stožáru VO. Kamera bude kompatibilní se stávajícím SW OMNICAST ver. 4.8, základní parametry kamery jsou popsány v samostatném odstavci TZ původní dokumentace. Napájení pro kameru bude zajištěno pomocí již zřízeného přípojného místa nn (novým napájecím vedením), které je součástí dodávky tohoto projektu.

Pro datové vedení kamerového bodu KB3 bude zřízena odbočka z metropolitní optické datové sítě (MAN) v délce cca 20 m. Projekční příprava této optické trasy pro UŘ je řešena v rámci právě probíhajícího projektu 4. etapy MAN. Vlastní dodávky (optická spojka, optický kabel, mediakonvertor, ...) budou součástí dodávky tohoto projektu.

#### B.3.1 Popis umístění KB3

Kamerový bod KB3 bude umístěn na stávajícím stožáru VO při odbočce z ulice Masarykova k ČSPHM a nádraží ČD. KB3 sousedí s adresou Masarykova 158, 34401 Domažlice.



Obr. KB3.1 – Umístění kamerového bodu KB3 v mapě

## Rozšíření MKDS – Domažlice, III. etapa

Stávající stožár VO, na kterém bude instalována vlastní autodome kamera společně s rozvodnicí pro umístění FO převodníku a záložního napájecího zdroje se nachází v katastrálním území Domažlice [630853] na parcele č. 3692/5, vlastníkem je Město Domažlice, náměstí Míru 1, Město, 34401 Domažlice. Napájecí vedení nn bude přivedeno ze stávající přípojnice umístěné na pozemku, parc. č. 3705/13 (Město Domažlice) a kabeláž bude vedena přes sousední pozemky parc. č. 5310/1 a 5310/5 (České dráhy, a.s., nábreží Ludvíka Svobody 1222/12, Nové Město, 11000 Praha 1).



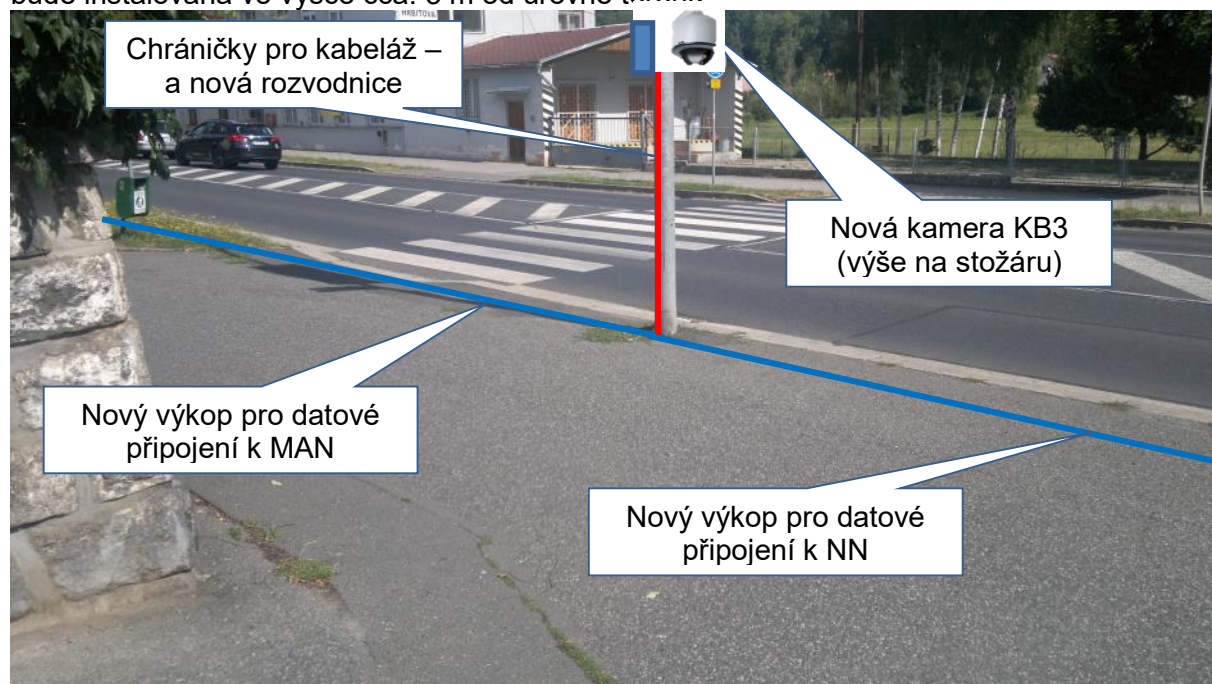
**Obr. KB3.2 – Umístění kamerového bodu KB3 v katastrální mapě**

Kamera KB3 bude monitorovat prostor ulice Masarykova (z centra a do centra), odbočku k nádraží ČD viz následující letecký snímek.

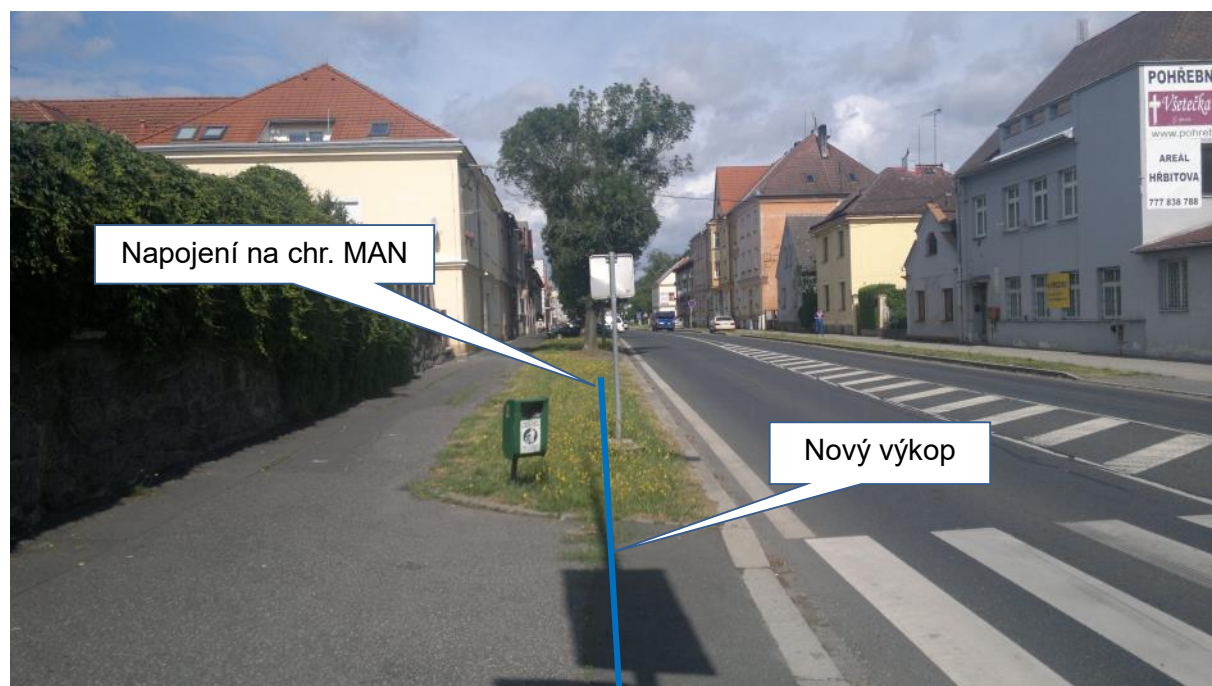


**Obr. KB3.3 – Znázornění záběrů kamerového bodu KB3 v letecké mapě**

Kamerový bod KB3 bude v provedení s autodome kamerou umístěnou na stávajícím stožáru VO. Výška instalace kamery bude volena vhodně na základě kamerových zkoušek před vlastním osazením, minimálně však ve výšce 4 m od úrovně terénu. Společně s kamerou bude na stožáru umístěna rozvodnice pro komponenty kamerového systému. Rozvodnice bude instalována ve výšce cca. 3 m od úrovně terénu

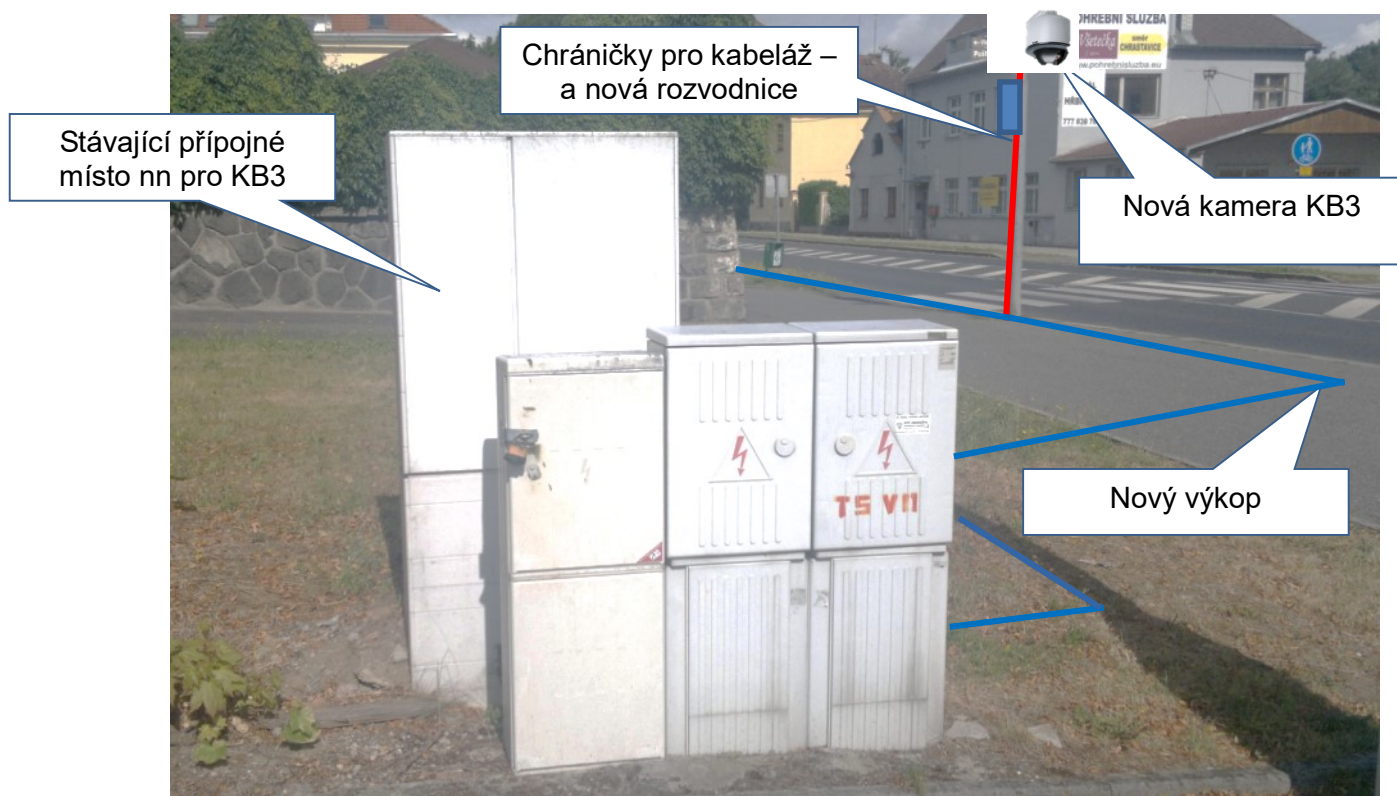


**Obr. KB3.4 – Celkový pohled na kamerový bod KB3**

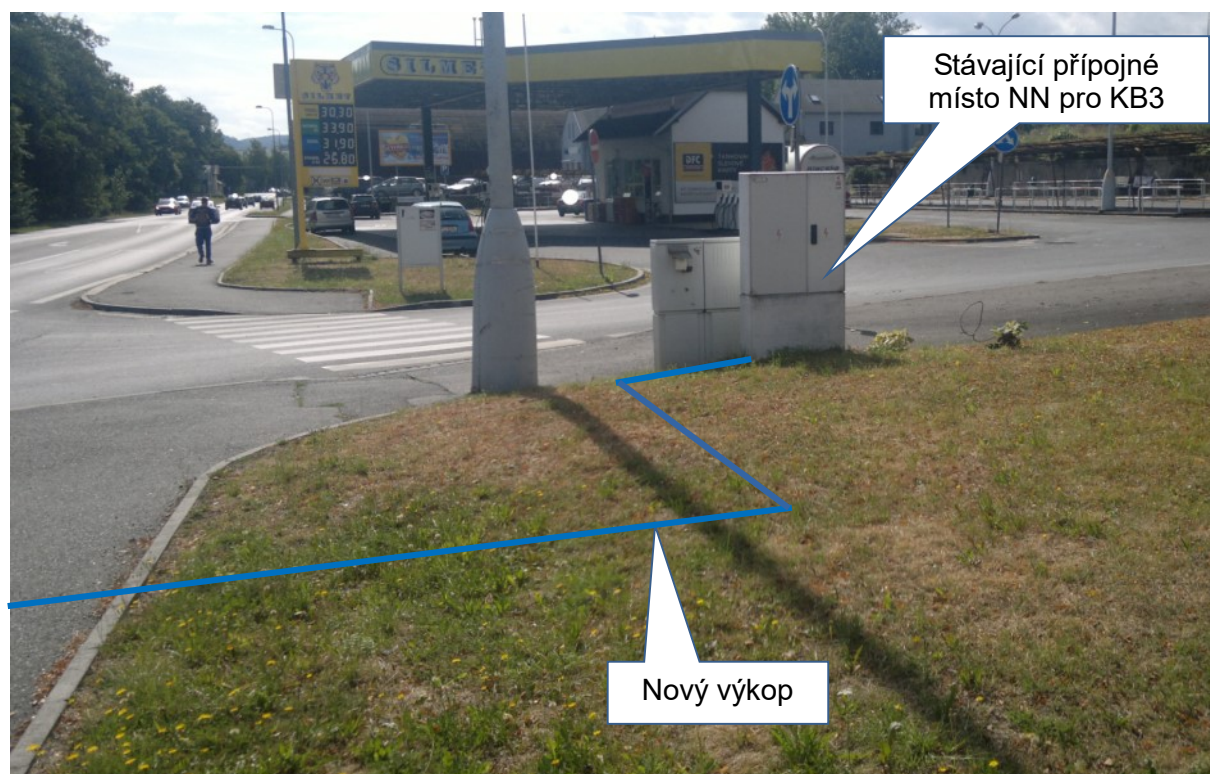


**Obr. KB3.5 – Pohled od KB3 směrem k místu napojení FO**

Pozn.: Napojení na MAN bude řešeno optickým spojem z MěÚ (již připraveným) až po skříň 06A (červené a černé vlákno), dále je připravena žlutá MT v trubce HDPE 40, ukončená na parcele č. 3692/5 (viz fotografie KB3.5), uzavřený konec trubky je označen markerem pro elektronické vyhledání.



**Obr. KB3.6** – Celkový pohled na kamerový bod KB3 (zády k BČS)



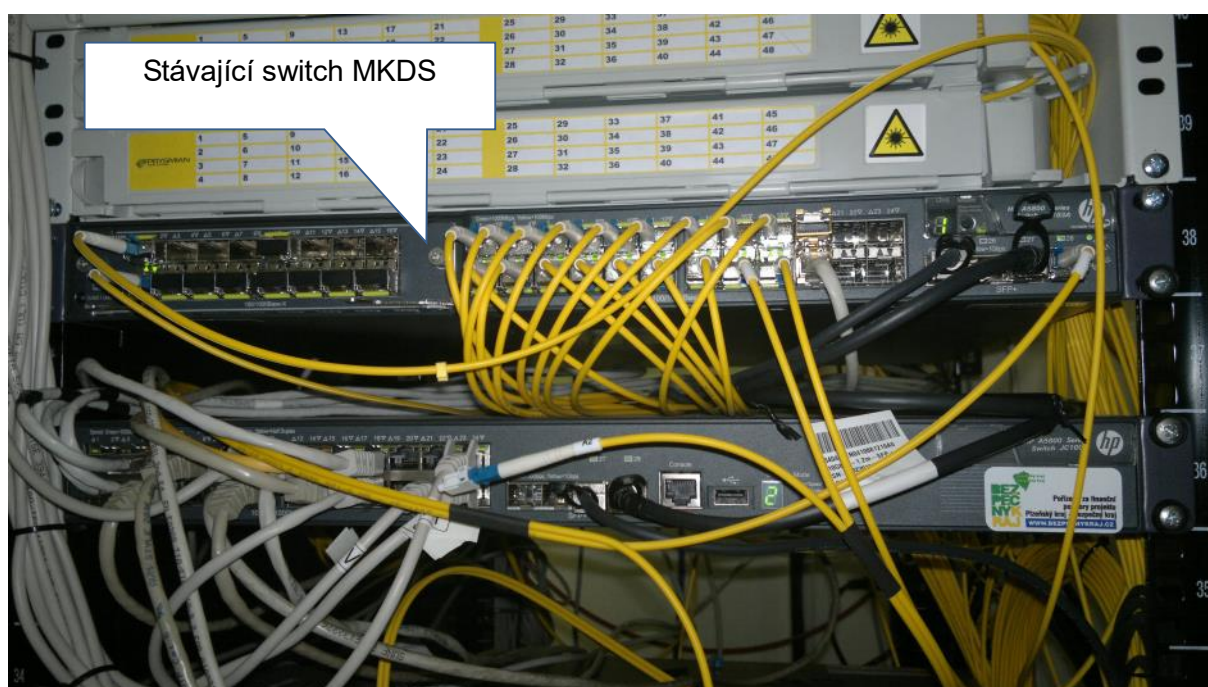
**Obr. KB3.7** – Pohled od KB3 směrem ke stávající přípojnici (zde bude nově napojeno NN nového kamerového bodu KB3)

Kamera v provedení autodome bude určena pro venkovní instalaci. Ke kameře na stožáru budou vedeny kabelové rozvody v UV, pevných chráničkách po povrchu stožáru VO přichycenými nerezovými stahovacími páskami. Instalace bude provedena řemeslně správně, tzn. správné zaústění kabeláže do průchodek, správně chráněno proti vnějším vlivům v provedení určených do venkovních prostor, s předepsaným krytím apod. V opačném případě nebude dílo převzato do užívání.

### ***B.3.2 Popis datového připojení KB3***

Datové připojení kamerového bodu KB3 bude přivedeno ze stávající chráničky zakončené v blízkosti KB3 (cca. 20 m). Současná příprava ze strany projektu MAN spočívá v optickém spoji připraveném a provařeném až po skříň 06A (červené a černé vlákno), dále je připravena žlutá MT v trubce HDPE 40, ukončená na parcele č. 3692/5, uzavřený konec trubky je označen markerem pro elektronické vyhledání. Od skříně 06A (vzdálené cca. 300 m od KB3) bude do stávající chráničky zafouknuta a provařena 2 FO vlákna až do místa KB3. Napojení chrániček pro FO vlákna bude provedeno v místě vyústění stávající chráničky MAN. Nově položená chránička pro optická vlákna bude od místa napojení na MAN vedena v novém výkopu v samostatné HDPE chráničce (do té bude zatažena nová utrubička 10/8 mm). Provedení bude shodné se stávající instalací popsanou v původní dokumentaci. V rámci vlastní dodávky bude řešeno provaření 2 optických vláken, jejich certifikační proměření a předání protokolů měření uživateli. Projekční práce s touto optickou přípojkou a spojený inženýring nejsou předmětem tohoto projektu a budou řešeny v souladu dle projektu rozšíření sítě MAN. Optická vlákna budou vedena do nové rozvodnice MKDS umístěné na stožáru VO pod vlastní kamerou. V rozvodnici budou ukončena v FO kazetě na SC/APC spojkách (obě vlákna). Dále bude optickým patch cordem (SC/APC-SC/APC, OS1, 0,5 m) propojeno pouze jedno vlákno na mediakonvertor. Ten bude napájen ze zálohovaného zdroje společně s vlastní kamerou (zálohovaný zdroj s vlastním akumulátorem, shodné napájecí napětí mediakonvertoru jako kamery). Z mediakonvertoru bude veden metalický datový S/FTP kabel, min. kat. 6 přímo do nástěnné konzole (přes redukci na stožár) vlastní autodome kamery.

Druhá strana optického kabelu MAN, který je zakončen ve stávající FO vaně v místnosti serverovny MěÚ, bude propojena optickým patch cordem (SC/APC-SC/APC, OS1, 5 m) přímo s novým SFP modulem vloženým do rezervní pozice stávajícího switchu MKDS. V rámci dodávky kamerového bodu bude dále dodána licence pro integraci kamerového bodu ve stávajícím SW Omnicast (celkem 1 licence pro KB3) a to včetně nastavení video streamů, nastavení archivace záznamu, konfiguraci vlastní kamery a to tak, aby nový kamerový bod byl komplexně integrován do stávajícího systému MKDS. V rámci předání uživateli bude provedeno i zaškolení obsluhy, označení monitorovaného prostoru cedulí „Prostor monitorován ...“ a další úkony specifikované v původní dokumentaci a souvisejících přílohách původní projektové dokumentace.



**Obr. KB3.8** – Pohled na stávající switch MKDS v racku v serverovně MěÚ

### B.3.3 Řešení napájení KB3

Napájení pro kamerový bod KB3 bude řešeno napojením na stávající přípojnicí již instalovanou na sousedním pozemku směrem k benzínové čerpací stanici (viz přiložené fotografie). Podmínky připojení stanoví správce energetické soustavy. Spojené ÚR a inženýring jsou předmětem vlastní dodávky kamerového bodu KB3. Předpokládá se stávající odběrné místo vybavit příkonem 10 A, 1x 230V (jednofázové připojení). V rozvodnici bude instalován hlavní jistič, přepětová ochrana a proudový chránič (po dohodě se správcem en. soustavy). Podrobnější specifikace viz samostatná příloha „Soupis prací“ v revizi č. 1.

Nový napájecí kabel nn bude veden od stávající přípojnice NN novým výkopem, až ke stávajícímu stožáru VO. Zemní výkop bude veden částečně ve volném terénu a částečně pod asfaltem (v chodníku). Pokládka kabelu a souběhy budou řešeny dle podmínek normy ČSN 73 6005 (Prostorové uspořádání sítí technického vybavení). V rámci dodávky budou řešeny kompletně geodetické práce, zemní práce, spojený inženýring s vyřizováním dokumentace k ÚR a předvyplnění smluv k přípojce NN. V dodávce budou i následné opravy povrchů (u asfaltového s přesahem min. 0,5 m na každou stranu od osy výkopu) a předání dokumentací skutečných provedení, včetně dořešení smluv o věcných břemenech s majiteli dotčených pozemků.

Od stávající přípojnice NN, bude veden napájecí kabel (v chráničce) min. průřezu 3x4 společně se zemnicím vodičem pr. 10 mm<sup>2</sup> do nové rozvodnice instalované na stožáru VO. Zde bude přívodní vodič ukončen na vstupních svorkách. V rozvodnici bude provedeno lokální jištění (hlavní vypínač) a uzemnění komponent MKDS. V rozvodnici bude instalován zálohovaný napájecí zdroj 230V/24 V DC, společně se záložním akumulátorem, který bude napájet vlastní kameru a mediakonvertor. Napájecí kabel (s mn) vedený od zdroje ke kameře, bude veden společnou chráničkou s datovým vodičem přímo do konzole kamery.

Montáž zařízení, pokládka lišt (chrániček) a montáž kabelových rozvodů bude provedena podle ČSN 33 2000-1 ed. 2 (Elektrické instalace nízkého napětí - Část 1: Základní hlediska, stanovení základních charakteristik, definice z 5.2009), ČSN 33 2000-4-41 ed. 2 (Elektrické

instalace nízkého napětí - Část 4-41: Ochranná opatření pro zajištění bezpečnosti - Ochrana před úrazem elektrickým proudem z 8.2007 a změny Z1 z 4.2010), ČSN 33 2000-6 (Elektrické instalace nízkého napětí - Část 6: Revize z 9.2007), ČSN 33 2000-5-54 ed. 3 (Elektrické instalace nízkého napětí - Část 5-54: Výběr a stavba elektrických zařízení - Uzemnění a ochranné vodiče z 4.2012), ČSN 33 2000-5-52 ed. 2 (Elektrické instalace nízkého napětí - Část 5-52: Výběr a stavba elektrických zařízení - Elektrická vedení z 02/2012), norem souvisejících a technických podmínek výrobců.

Podle ČSN 33 2000-5-51 ed. 3 (Elektrické instalace nízkého napětí - Část 5-51: Výběr a stavba elektrických zařízení - Všeobecné předpisy z 4.2010 a změny Z1 z 01/2014), musí být vedení uspořádáno nebo označeno tak, aby jej bylo možno identifikovat při inspekci, zkoušení, opravách nebo úpravách.

### ***B.3.4 Další podmínky instalace KB3***

Dodatkem č. 01 se kapitola nemění a zůstává v platnosti původní PD.

### ***B.3.5 Související požadavky na ostatní profese KB3***

Dodatkem č. 01 se kapitola nemění a zůstává v platnosti původní PD.

## **Minimální požadované parametry**

Dodatkem č. 01 se kapitola nemění a zůstává v platnosti původní PD.

## **Standardizace**

Dodatkem č. 01 se kapitola nemění a zůstává v platnosti původní PD.

## **Závěr**

Tento Dodatek č. 01 PD je zpracován v rozsahu původní dokumentace a řeší pouze změnu v řešení napájení kamerového bodu č. KB3 (Nádraží). Dokumentace je zpracována ve stupni „Dokumentace pro provádění stavby (DPPS)“ v odpovídající podrobnosti.

Uvedené konkrétní typy navrhovaných zařízení slouží pouze jako referenční a je možno je nahradit komponenty kvalitativně stejné nebo vyšší kvality. V dokumentaci uvedené standardy zajišťují plnou kompatibilitu se stávající instalací MKDS z předchozích etap projektu.

V Praze dne 09. 02. 2016

Vypracoval: Josef Vencel

## **Seznam použitých zkratk**

Dodatkem č. 01 se kapitola nemění a zůstává v platnosti původní PD.

## **Přílohová část dokumentace**

Seznam příloh dokumentace

### **Výkresová část**

V03 – Výkresová část KB3

### **Souhrnný přehled kamerových bodů**

### **Soupis prací, dodávek a služeb**